

# 16

# мінімальних вимог для будівництва доступних притулків

**1** Місцевість (ділянка), на якій розміщений притулок, є рівною, доступною, розчищеною від уламків та сміття.

Для покращення мобільності використовуйте плоскі місчини (ділянки) з мінімальними перепадами висоти. Приберіть уламки та сміття з ділянки та з доступу до неї. Забезпечте рівні та однорідні поверхні з відтоком поверхневих вод.

>> Якщо вхід у приміщення розташований у місці, де рівень підлоги знаходиться близько до землі, то досягнути доступності буде легше і дешевше. Іноді план можна просто повернути або перевернути, щоб наблизити вхід до рівня землі, уникаючи таким чином необхідності передбачати сходи або пандуси.



Проектування плану доступності ділянки

**2** Доріжки, що ведуть до головного входу притулку та/або вбиральні, доступні та розчищені від перешкод.

Стежка (доріжка) з'єднана з притулком. Це найбільш звичний, прямий і найкоротший доступний шлях. Грунт твердий (ущільнений матеріал, бетон), неслизький, без перешкод для колеса, ноги чи тростини. Стежка має бути 120 см завширшки, щоб крісло колісне могло пересуватися. Якщо перешкоди неможливо уникнути, то на невеликій відстані ширину доріжки можна зменшити до мінімум 90 см. Виступи (небезпеки над головою) над стежкою розташовані на висоті щонайменше 220 см над землею.

>> Слід уникати невеликих перепадів або змін рівня землі. Якщо ж цього уникнути неможливо, то можна застосувати закруглені і скошені краї. >> Огородження для коліс запобігає скоюванню крісла колісного за межі доріжки і служить орієнтиром для користувачів з порушеннями зору.

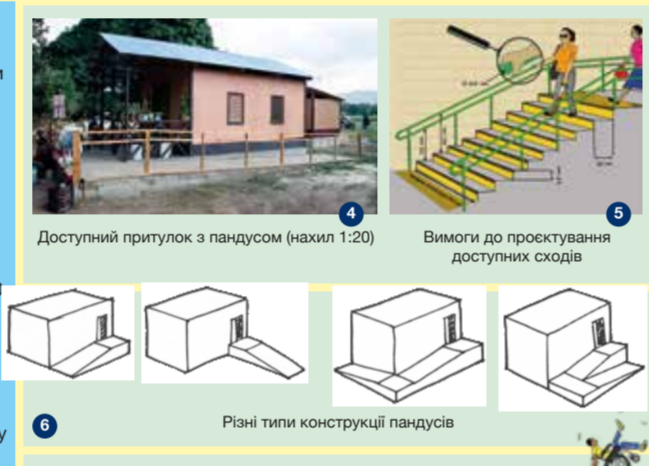


Огородження для коліс, що запобігає з'їзду (скоюванню) крісла колісного за межі доріжки

**3** До входу можуть дістатися люди з різними видами інвалідності, з можливістю встановлення пандуса.

Якщо є різниця між рівнем поверхні всередині та зовні притулку, слід передбачити пандус (дерев'яний або цементний), щоб вхід до дверей був доступним: Рекомендований нахил становить 1:20 (5%). Пробіг (довжина) не повинен перевищувати 10,00 м при нахилі 1:20. Якщо технічно цього неможливо уникнути, нахил можна збільшити максимум до 8% (1:12). Довжина пандуса не повинна перевищувати 6,00 м при нахилі 1:12. У верхній і нижній частині пандуса передбачено місце для посадки (у крісло) мінімальною площею 140 x 140 см. З обох боків пандуса встановлені поручні на висоті 70 см і 90 см від рівня пандуса.

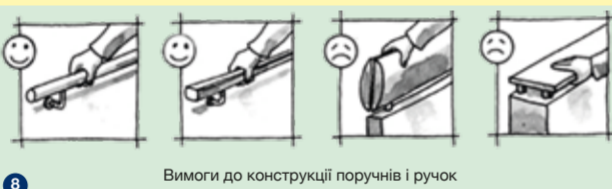
Забезпечення як сходів, так і пандуса при перепадах рівня ґрунту дозволяє людям вибрати варіант, який найкраще відповідає їхнім потребам, завдяки чому буде створений гнучкий та більш універсальний дизайн. При наявності сходів, вони повинні відповідати наступним вимогам: >> Поручні встановлюються з обох боків пандуса на відстані 70 м та 90 см від рівня сходів. >> Краї сходинки і сходів мають бути позначені текстурою контрастного кольору, щоб їх можна було легко помітити. >> Сходинки повинні мати висоту 15 см і глибину 30 см.



Різні типи конструкції пандусів

**4** Для підтримки та безпеки встановлюються поручні.

>> Поручні встановлюються як на сходах, так і на пандусах, на висоті 70 см та 90 см. >> Поручні мають бути такими, щоб за них можна було легко вхопитися: діаметром 4 см. >> Поручні повинні бути достатньо міцними, щоб витримувати вагу тіла.



Вимоги до конструкції поручнів і ручок



Нахил пандуса для крісел колісних (у %)

**5** Отвори повинні мати не менше 90 см завширшки, щоб крізь них проїжджало крісло колісне.

>> Щоб забезпечити безперешкодний проїзд крісел колісних, габаритна ширина дверей має бути 90 см.



Габаритна ширина дверей

**6** Входи мають контрастне забарвлення, щоб людям із порушеннями зору було легше їх ідентифікувати.

>> Колір дверей повинен контрастувати зі стіною. Якщо колір дверей не контрастує зі стіною, дверні коробки можна пофарбувати у контрастний колір (напр., жовтий).



Контрастне фарбування дверних коробок

**7** До дверей та вікон є вільний доступ, і люди з інвалідністю можуть їх легко відчинити та зачинити.

Дверні порогові < 12 мм. Дверні ручки розташовані на висоті 90 см над землею і мають бути D-подібної або вертикальної форми (щоб за них можна було легко вхопитися). Висота основи вікон < 80 см. Вікна мають бути осначені важливими ручками або аналогічно, простою у використанні системою.



Приклади доступних дверних ручок (включаючи замок)

**8** Простір усередині притулку достатньо широкий, що дозволяє особі у кріслі колісному пересуватися та робити повний поворот.

Щоб зробити повний поворот, людині у кріслі колісному потрібен вільний простір розміром 150 см x 150 см. Підлога тверда, неслизька і не відбиває світло.

**9** Для підвищення доступності та безпеки передбачено електричне освітлення.

Перемикачі або елементи керування повинні бути розташовані на висоті 90 см над землею і мають бути зручними у використанні.



Огляд вимог щодо доступності всередині будинку

**10** Розглянуто інші заходи для підвищення безпеки притулку, такі як кріплення меблів або уникнення гострих країв у санітарно-гігієнічних приміщеннях.

Зверніть особливу увагу на небезпечні виступи, особливо на небезпеку над головою.

**11** Робочі поверхні є доступними, поруч є місця для сидіння або можливість відпочинку.

Висота столу: 85 см. Висота місця під столом: 70 см. Висота сидіння: 45 см. Висота ліжка: 50 см. Збоку від ліжка залиште простір 90 см завширшки, щоб дозволити людині пересуватися.

**12** Особи з інвалідністю мають доступ до санітарних приміщень поблизу їхнього притулку.

Стежка веде до сантехнічних приміщень. Вона є найбільш звичним, прямим і найкоротшим шляхом. Грунт твердий (ущільнений матеріал, бетон), неслизький, без перешкод для колеса, ноги чи тростини. Стежка повинна бути 120 см завширшки, щоб крісло колісне могло пересуватися. Якщо перешкоди неможливо уникнути, то на невеликій відстані ширину доріжки можна зменшити до мінімум 90 см. Виступи (небезпеки над головою) над стежкою розташовані на висоті 220 см над землею.



Доступна стежка, що з'єднує притулок із санітарними приміщеннями. © CBM i Help e.V, Гаїті

**13** Простір ззовні або всередині туалету є достатньо широким для того, аби людина у кріслі колісному могла зробити повний оборот.

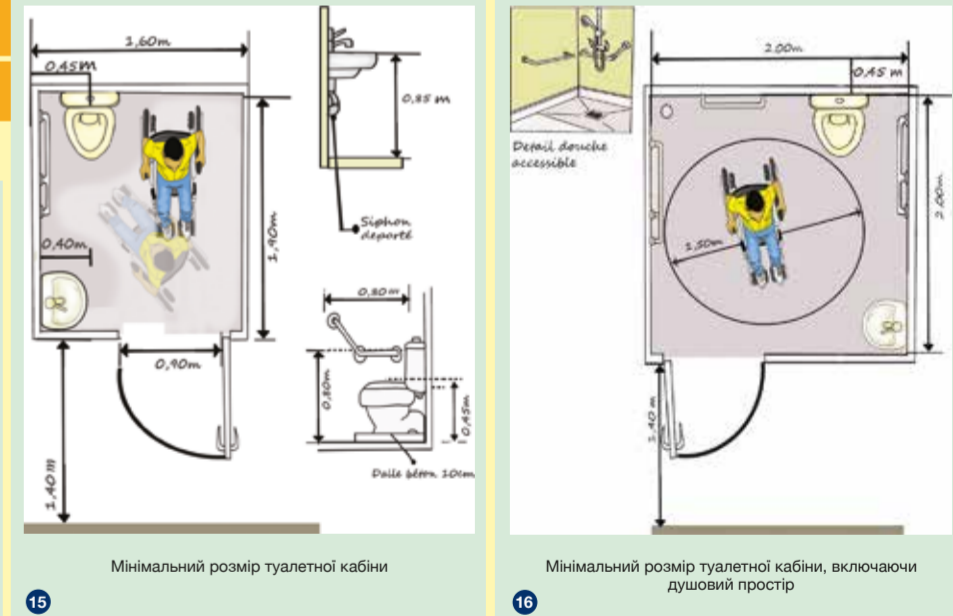
Для повного повороту людини у кріслі колісному потрібен вільний простір розміром 150 x 150 см. Цей вільний простір необхідно забезпечити або всередині, або зовні кабіни.

**14** Унітази обладнані сидіннями на висоті 45-50 см і поручнем для полегшення переміщення.

Поручні встановлюються на висоті 80 см над підлогою. Поручні повинні бути достатньо міцними, щоб витримувати вагу тіла.



Різні приклади поручнів, встановлених біля унітазу



Мінімальний розмір туалетної кабіни

Мінімальний розмір туалетної кабіни, включаючи душевий простір

**15** Люди з інвалідністю можуть легко відчинити та зачинити двері.

Дверні ручки розташовані на висоті 90 см над підлогою і мають бути D-подібної або вертикальної форми (щоб за них можна було легко вхопитися). Щоб двері можна було легше зачинити, до них можна додати горизонтальний поручень на висоті 80 см над підлогою.



Користувач у кріслі колісному закриває двері з поручнем

**16** У притулку забезпечено тепловий комфорт (не надто жарко в жаркому кліматі і не надто холодно в прохолодному кліматі), враховуючи, що люди з інвалідністю часто проводять більше часу в приміщенні.

Окрім теплового комфорту, необхідно передбачити додаткові функції, такі як віконні сітки від комарів.

Висловлюємо подяку 1. Проектування плану доступності ділянки (місчини), Технічні вказівки щодо універсальної доступності, розроблені BSEIPH, CBM та Handicap International за фінансової підтримки ЕЧНО в рамках проекту Handicap International з питань продовольчої безпеки на Гаїті, грудень 2012 р., ілюстратор: АуйїКомік. 2. Огородження для коліс, що запобігає з'їзду (скоюванню) крісла колісного – Бенджамін Дара, CBM. 3. Огородження для коліс, що служить орієнтиром для користувачів з порушеннями зору, Міжвідомчий циркуляр 2007-53, 30 листопада 2007 р., ілюстратор: АуйїКомік.

4. Доступний притулок з пандусом (нахил 1:20), CBM і Help e.V, Гаїті, 2011. 5. Вимоги до проектування доступних сходів, Технічні вказівки щодо універсальної доступності, розроблені BSEIPH, CBM та Handicap International за фінансової підтримки ЕЧНО в рамках проекту Handicap International з питань продовольчої безпеки на Гаїті, грудень 2012 р., ілюстратор: АуйїКомік. 6. Різні типи конструкції пандусів, Технічні вказівки щодо універсальної доступності, розроблені BSEIPH, CBM та Handicap International за фінансової підтримки ЕЧНО в рамках проекту Handicap International з питань продовольчої безпеки на Гаїті, грудень 2012 р., ілюстратор: АуйїКомік. 7. Нахил пандуса для крісел колісних (у відсотках), Технічні вказівки щодо універсальної доступності, розроблені BSEIPH, CBM та Handicap International за фінансової підтримки ЕЧНО в рамках проекту Handicap International з питань продовольчої безпеки на Гаїті, грудень 2012 р., ілюстратор: АуйїКомік. 8. Вимоги до дизайну поручнів і ручок, Міжвідомчий циркуляр 2007-53, 30 листопада 2007 р., ілюстратор: Пієр-Антуан Тьєррі, www.titwane.fr. 9. Габаритна ширина дверей, Міністерський циркуляр 2007-53, 30 листопада 2007 р., ілюстратор: Пієр-Антуан Тьєррі, www.titwane.fr. 10. Контрастне фарбування дверних рам, CBM, Шрі-Ланка, 2007.

11. Дверні ручки, CBM. 12. Огляд вимог щодо доступності всередині будинку, Технічні вказівки щодо універсальної доступності, розроблені BSEIPH, CBM та Handicap International за фінансової підтримки ЕЧНО в рамках проекту Handicap International з питань продовольчої безпеки на Гаїті, грудень 2012 р., ілюстратор: АуйїКомік. 13. Доступна стежка, що з'єднує притулок із санітарними приміщеннями, CBM і Help e.V, Гаїті, 2011 р. 14. Різні приклади поручнів, встановлених біля унітазу, Джонс, Х. і Рід, Р.А. (2005) «Водопостачання та санітарні умови для людей з інвалідністю та інших уразливих груп», WEDC, Університет Ляфборо: Великобританія. Доступно на сайті: https://wedc-knowledge.lboro.ac.uk/collections/equity-inclusion/

15. Мінімальний розмір туалетної кабіни, Технічні вказівки щодо універсальної доступності, розроблені BSEIPH, CBM та Handicap International за фінансової підтримки ЕЧНО в рамках проекту Handicap International з питань продовольчої безпеки на Гаїті, грудень 2012 р., ілюстратор: АуйїКомік. 16. Мінімальний розмір туалетної кабіни, включаючи душевий простір, Технічні вказівки щодо універсальної доступності, розроблені BSEIPH, CBM та Handicap International за фінансової підтримки ЕЧНО в рамках проекту Handicap International з питань продовольчої безпеки на Гаїті, грудень 2012 р., ілюстратор: АуйїКомік. 17. Людина у кріслі колісному закриває двері з поручнем, Джонс, Х. і Рід, Р.А. (2005) Водопостачання та санітарні умови для людей з обмеженими можливостями та інших уразливих груп, WEDC, Університет Ляфборо: Великобританія. Сайт: https://wedc-knowledge.lboro.ac.uk/collections/equity-inclusion/

Інформація з буклету CBM «16-мінімальних вимог для будівництва доступних притулків», Автор постера - Венді Барратт, за оригінальним дизайном YAKKUM, Індонезія.

© CBM i Help e.V, Гаїті

